

**یزد خایر**

## **مسیر خلق آینده‌ای بهتر**

سند توسعه پایدار مجتمع صنایع لاستیک یزد



بهار ۱۴۰۲



مجتمع صنایع لاستیک یزد برای طی کردن بهتر مسیر خود در راه رسیدن به آینده بهتر و همچنین در راستای مأموریت و تحقق چشم انداز، خود را متعهد به حرکت به سمت ایجاد توسعه پایدار می‌داند. مجتمع صنایع لاستیک یزد برای نظام‌مند نمودن فعالیت‌های خود در راستای توسعه پایدار از رویکرد ESG استفاده می‌کند و همواره تلاش کرده با ایجاد ساختار، چارچوب و تعریف حوزه‌های تمرکز در حوزه پایداری و ESG (محیط زیستی، اجتماعی، حکمرانی)، آینده‌ای بهتر برای ذینفعان خود خلق نماید. در این چارچوب، حوزه‌های تمرکز پایداری (موضوعات با اهمیت) در دسته‌های محیط زیستی، اجتماعی، حکمرانی (اقتصادی) را تعریف نموده و همچنین اهداف و اقدامات هر حوزه تعریف شده‌اند.

برای تعیین حوزه‌های تمرکز پایداری (شکل ۱)، مراحل زیر انجام شد:

#### تشکیل مخزن موضوعات

تشکیل مخزن موضوعات با بهینه‌سازی کاوی روندهای جهانی، موضوعات شرکتهای برتر، بررسی ابتکارات و استانداردهای جهانی مانند SDG و GRI و همچنین، ورودیها و بازخوردها از تعامل با ذینفعان

#### اولویت بندی موضوعات و تعیین حوزه‌های تمرکز

اولویت بندی موضوعات شناسایی شده بر اساس دو شاخص میزان تاثیر در کسب و کار و میزان اهمیت برای ذینفعان

#### جاریسازی رویکردها در هر حوزه تمرکز

تعیین فرایندهای مرتبط هر حوزه، تعیین کمیته‌های مرتبط در هر حوزه و تعیین رویکردها و پروژه‌ها در قالب نظام مدیریت استراتژی و نظام مدیریت پروژه سازمان



شکل ۱: حوزه‌های تمرکز پایداری

اهداف حوزه پایداری	حوزه های تمرکز پایداری	
ارتقای ایمنی و سلامت کارکنان	سلامت و ایمنی کارکنان	اجتماعی
ارتقای ارتباطات اثربخش با جامعه	مسئولیت‌های اجتماعی	
بهبود تصویر سازمان و ارتقای ارزش برند	کیفیت و ایمنی محصول	
افزایش کیفیت و کمیت تولید		
طراحی و توسعه محصولات جدید و ارتقای محصولات فعلی		
توسعه تکنولوژی فرایند		
بهبود تصویر سازمان و ارتقای ارزش برند	شفافیت و پایبندی به قوانین	حکمرانی
ارتقای ارتباطات اثربخش با جامعه	نوآوری در فرایند و محصول	
تحول و نوآفرینی در اکوسیستم	عملکرد اقتصادی مسئولانه	
طراحی و توسعه محصولات جدید و ارتقای محصولات فعلی		
تحول و نوآفرینی در اکوسیستم		
ارتقای اثربخشی و کارایی فرایندها	تعامل با ذینفعان	
مدیریت هزینه ها و بهای تمام شده		
توسعه ارتباطات با مشتریان و خدمات پس از فروش		
توسعه ارتباط با شرکای تجاری و تامین کنندگان		
ارتقای ارتباطات اثربخش با جامعه		
افزایش رضایت و نگهداشت موثر سرمایه های انسانی		
بهبود عملکرد زیست محیطی و بهینه سازی مصرف انرژی	مدیریت انرژی	محیط زیستی
	سیستم مدیریت محیط زیست	
توسعه اقتصاد چرخشی	اقتصاد چرخشی	
طراحی و توسعه محصولات جدید و ارتقای محصولات فعلی	تولید محصولات دوستدار محیط زیست	
تحول و نوآفرینی در اکوسیستم		

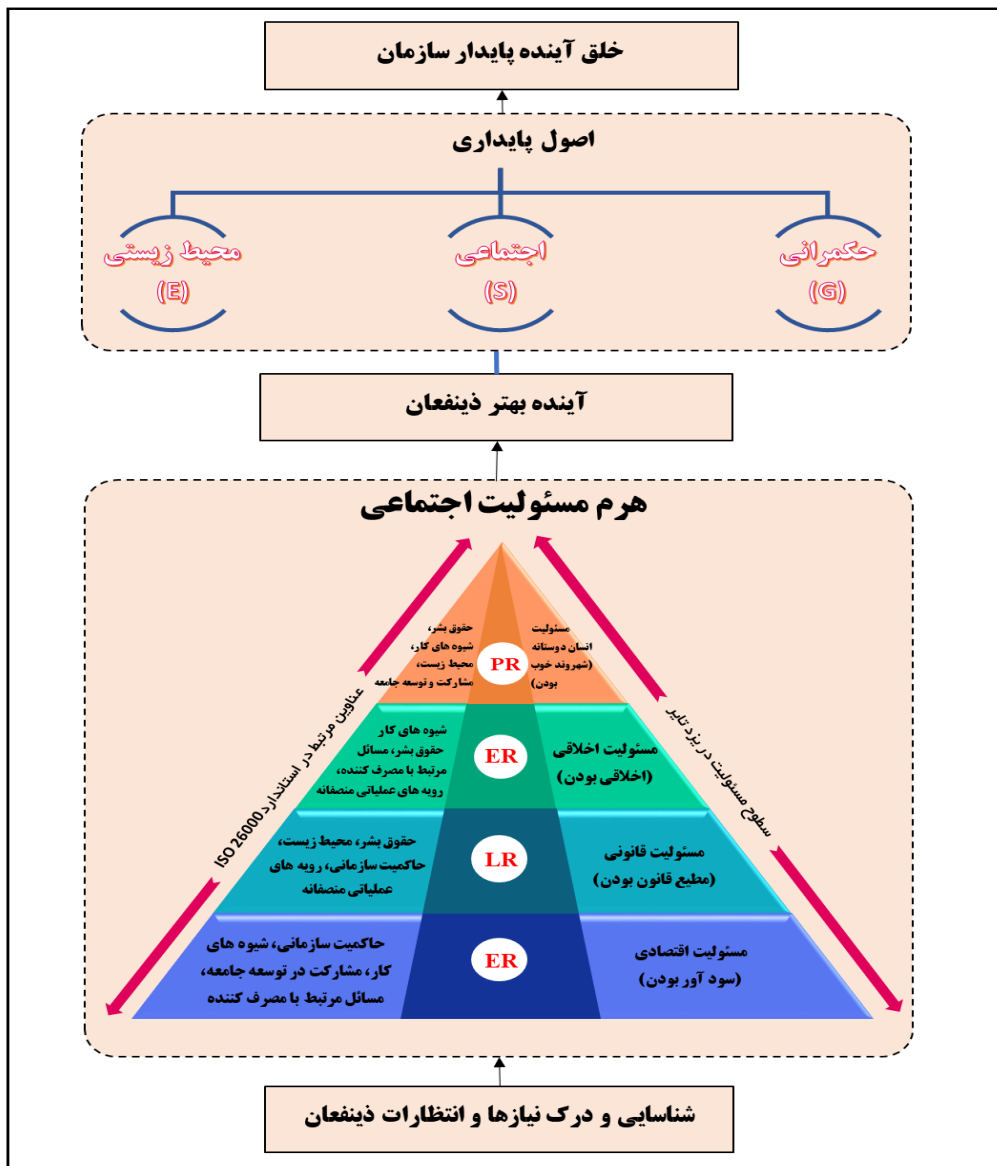
برای تمرکز بر حوزه های پایداری، کمیته های مختلف تشکیل و رویکردهای مرتبط در این حوزه ها را دنبال می کنند.

مدیر مسئول	کمیته مرتبط	حوزه های تمرکز پایداری	
مدیر منابع انسانی و امور اداری	کمیته ی حفاظت ، ایمنی و بهداشت کار	سلامت و ایمنی کارکنان	اجتماعی
مدیر منابع انسانی و امور اداری	کمیته مسئولیت‌های اجتماعی	مسئولیت‌های اجتماعی	
مدیر کنترل کیفیت	کمیته ی بهبود کیفیت	کیفیت و ایمنی محصول	
مدیر حسابرسی داخلی	کمیته حسابرسی	شفافیت و پایبندی به قوانین	حکمرانی
معاونت تحقیق و توسعه	کمیته ی تکنولوژی	نوآوری در فرایند و محصول	
مدیرعامل	هیات مدیره	عملکرد اقتصادی مسئولانه	
مدیران در حوزه های مرتبط	کمیته های تخصصی هر حوزه	تعامل با ذینفعان	
مدیر فنی	کمیته ی مدیریت انرژی	مدیریت انرژی	محیط زیستی
معاونت تحقیق و توسعه	کمیته ی طراحی، تکوین	تولید محصولات دوستدار محیط زیست	
معاونت مالی اداری	کمیته حسابرسی	اقتصاد چرخشی	
مدیر منابع انسانی و امور اداری	کمیته ی حفاظت ، ایمنی و بهداشت کار	سیستم مدیریت محیط زیست	

## اجتماعی

مجتمع صنایع لاستیک یزد برای نظام مندی رویکردهای خود در راستای مسئولیت اجتماعی، مدل مسئولیت‌های اجتماعی را تدوین نموده و برنامه‌های تدوین شده را به صورت نظام‌مند جاری‌سازی می‌کند. مدل مسئولیت‌های اجتماعی یزدتایر برگرفته از تلفیق هرم کارول و استاندارد ۲۶۰۰۰ می‌باشد. علاوه بر اقدامات ارزشمند یزدتایر در سال‌های اخیر، گپ آنالیز استاندارد ۲۶۰۰۰ نیز تهیه شده و منابع مادی و معنوی لازم برای جاری‌سازی رویکردها در کمیته‌های مرتبط و بودجه لحاظ می‌شود.

### مدل مسئولیت اجتماعی یزدتایر



به برخی اقدامات یزدتایر در حوزه‌های تمرکز پایداری در بخش اجتماعی در ادامه اشاره شده است:

### ✓ ایمنی و سلامت کارکنان

در مجتمع صنایع لاستیک یزد، اعتقاد رهبری بر این است که کارکنان پشتوانه ما در مسیر پایداری هستند. بنابراین، سلامت ایشان در جنبه‌های فیزیکی و روانی حائز اهمیت است. یزدتایر علاوه بر در نظر گرفتن الزامات قانونی و نیازها و

انتظارات ذینفعان، به دنبال تحقق هدف استراتژیک "افزایش رضایت کارکنان" نیز است. نظام مدیریت ایمنی و بهداشت حرفه‌ای یزدتایر مبتنی بر الزامات استاندارد مدیریت ایمنی و بهداشت حرفه‌ای (ISO 45001)، رعایت قوانین حفاظت فنی و بهداشت کار، قوانین و مقررات وزارت بهداشت، درمان و آموزش پزشکی است. در راستای هدف استراتژیک "افزایش رضایت کارکنان" و با هدف ایجاد محیط ایمن و سالم برای تولید و توسعه محصول باکیفیت، مجتمع صنایع لاستیک یزد اقدام به استقرار سیستم مدیریت ایمنی و بهداشت شغلی و به‌روآوری بر اساس استاندارد ISO 45001: 2018 نموده و رویکردهای متنوعی همچون معاینات ادواری کارکنان، پایش فاکتورهای مؤثر بر سلامت و ایمنی و بازدیدهای دوره‌ای را جاری‌سازی می‌کند. تمام رویکردهای ایجاد محیط ایمن و سالم در قالب دستورالعمل‌هایی همچون دستورالعمل تهیه و توزیع وسایل حفاظت فردی، دستورالعمل انجام تجزیه و تحلیل معاینات ادواری و ... به‌صورت نظام‌مند جاری‌سازی می‌شود. ارزیابی وضعیت سلامت کارکنان نیز با معاینات دوره‌ای صورت گرفته و با برنامه‌های بهبودی همچون بهبود وضعیت غذایی، پیگیری بیماری‌ها برای نتایج خارج از محدوده سلامت و سمینارهای تخصصی همراه بوده است. انجام معاینات کامل سلامت شغلی توسط مراکز تخصصی طب کار دارای صلاحیت برای کلیه کارکنان بصورت سالیانه و معاینات کامل پزشکی بدو استخدام برای کارکنان جدید، اندازه‌گیری عوامل زیان آور محیط کار (فیزیکی، شیمیایی، ارگونومی، بیولوژیکی و روانی) توسط شرکت‌های دارای مجوز ارائه خدمات مهندسی بهداشت حرفه‌ای و آنالیز نتایج ارائه شده به منظور حذف یا کاهش آنها بصورت سالیانه، برگزاری دوره‌های آموزش ایمنی و بهداشت عمومی برای کارکنان استخدام جدید و آموزش‌های تخصصی ایمنی ضمن خدمت، تهیه و توزیع مستمر انواع وسایل حفاظت فردی (لباس کار، کفش ایمنی، ماسک، دستکش، گوشی حفاظتی، عینک و ...)، استقرار بهداری و آتش‌نشانی مجهز به امکانات لازم و نیروی متخصص بصورت آماده باش ۲۴ ساعته، حضور پزشک بصورت روزانه در مجتمع جهت معاینه و مشاوره پزشکی و بهداشتی، پوشش بیمه درمان تکمیلی، عمر، حوادث و بیمه مسئولیت مدنی کارفرما برای کلیه پرسنل، ثبت، تحلیل و مدیریت حوادث ناشی از کار، کنترل و نظارت مستمر بر ورود مواد اولیه غذایی، طبخ و توزیع غذا و بهداشت فردی پرسنل و نظافت رستوران، بازدید روزانه از سالن‌های تولیدی و کارگاه‌های فنی و تکمیل چک‌لیست‌های ایمنی، بهداشتی و زیست محیطی مربوط به محیط کار ایمن و سالم، شناسایی و ارزیابی مستمر خطرات ایستگاه‌های کاری و اقدام برای حذف و کاهش ریسک خطرات آشکار، برنامه‌ریزی و انجام مانورهای آمادگی در شرایط اضطراری در زمینه اطفاء حریق و امداد و فوریت‌های پزشکی بصورت دوره‌ای از رویکردهای یزدتایر در حوزه ایمنی و سلامت کارکنان می‌باشند. ارزیابی اثربخشی رویکردهای به‌کارگیری شده از طریق ممیزی‌های داخلی و شخص ثالث، بازرسی‌های ایمنی، بازدیدهای داخلی و خارجی و سنجش شاخص‌های کلیدی (شاخص‌های ضریب شدت و تکرار حوادث)، ارزیابی می‌شود.

### ☑ کیفیت و ایمنی محصول

با توجه به ماهیت محصول، ایمنی و کیفیت از مهمترین ویژگی‌های تایر برای مصرف‌کنندگان می‌باشد. با توجه به الزامات خودروسازان، تایر قطعه ایمنی محسوب شده و شرکت، ادیت ایمنی محصول را طبق برنامه ادیت ماهانه پایش و ادیت فرایند را مطابق برنامه ممیزی سالانه اجرا می‌نماید. چنگ زنی روی جاده خیس که جنبه ایمنی دارد یکی از ویژگی‌های تست در ارزیابی‌های گواهی E-MARK است. نمونه‌هایی از آزمون‌هایی که برای ایمنی تایر در کنترل کیفیت مجتمع صنایع لاستیک یزد اجرا می‌شود عبارتند از آزمون سرعت، دوام و کم‌بادی، پلانجر، مقاومت در مقابل خارج شدن از طوقه و غیره.

در ایستگاه‌های فرایند تولید برای اطمینان از برآورده سازی الزامات کیفیتی محصول و جلوگیری از ایجاد ضایعات در فرایند تولید، بیشتر از صد پارامتر کنترلی مطابق با طرح‌های کنترلی و اسپک‌ها اندازه‌گیری، کنترل و پایش می‌شوند. مجتمع صنایع لاستیک یزد برای برآورده ساختن نیازها و انتظارات مشتریان و الزامات کیفی، علاوه بر بکارگیری رویکرد خودکنترلی در فرایند تولید از پایش و کنترل تمامی الزامات کیفی در بخش‌های مختلف تولید و محصول نهایی بهره می‌جوید. فرایندهای تولید به صورت پیوسته با توجه به طرح کنترل با ابزارهای مشخص و تعداد دفعات اندازه‌گیری و از طریق دستورالعمل‌های کاری توسط واحدهای کنترل، تکنیکال و تولید در فرم‌های طراحی شده، پایش، اندازه‌گیری و ثبت می‌گردد. براساس دستورالعمل کنترل فرآیند آماری از ابزارهای آماری برای کنترل فرآیند استفاده می‌گردد. برای تحلیل کیفیت فرایند و محصول از ابزارهای SPC و MSA استفاده می‌شود. کنترل فرآیند آماری (SPC) با هدف پایش مستمر فرآیندهای تولیدی، بر روی برخی از مشخصه‌های کیفی انجام می‌شود.

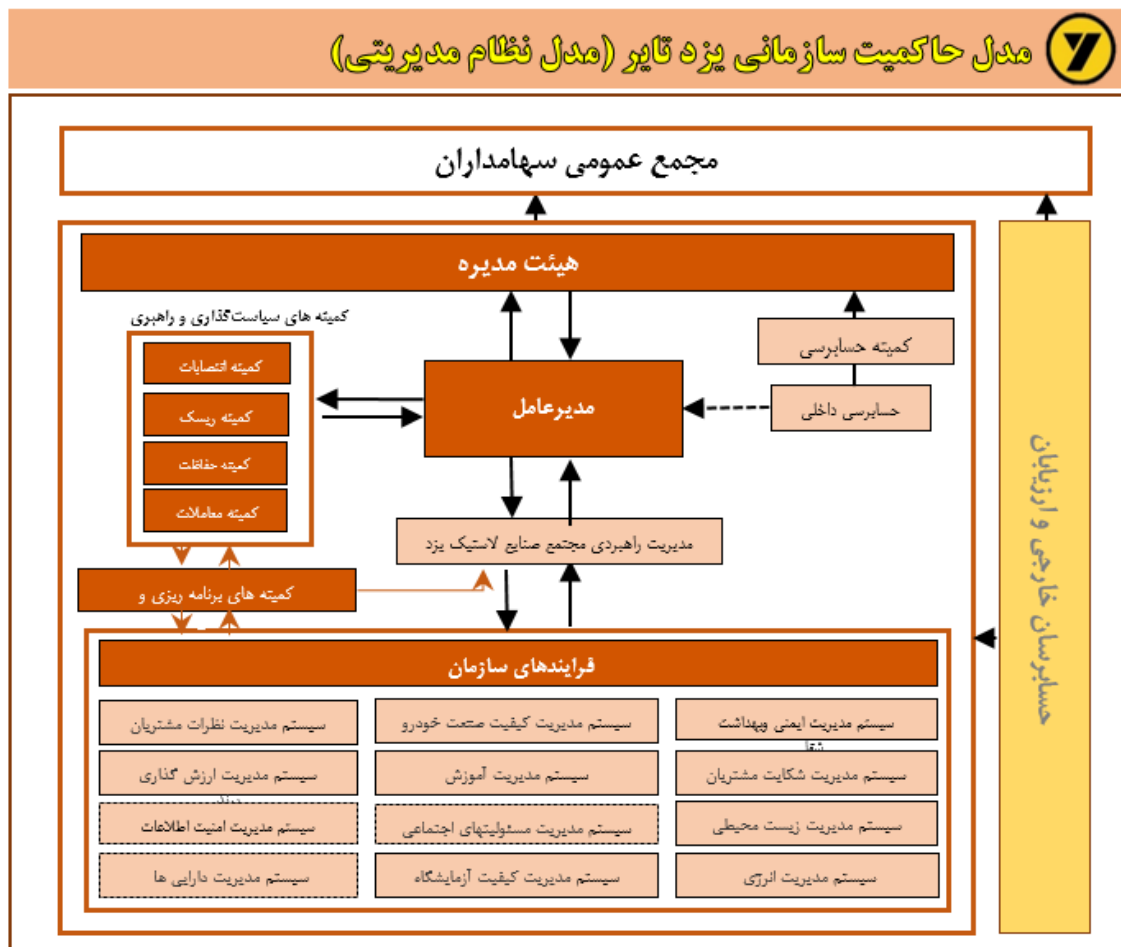
### ☑ مسئولیت‌های اجتماعی

پایداری برای مجتمع صنایع لاستیک یزد تنها در ابعاد محیط زیستی و اقتصادی خلاصه نمی‌شود، بلکه بعد اجتماعی پایداری و رضایت جامعه به عنوان همراهان و پشتیبانان برند یزدتایر در مسیر برای خلق آینده‌ای بهتر، از اهمیت بسیاری برخوردارند. به همین جهت در دستور کار یزد تایر، برنامه‌هایی برای تعامل و همراهی با جوامع محلی و همچنین حمایت و توسعه آنها در نظر گرفته شده است.

یزد تایر در راستای ارتقای تعاملات با جوامع و همچنین نمایندگان آنها اقداماتی را انجام می‌دهد. تشکیل جلسات منظم با مقامات، مدیران و مسئولین کشوری، استانی و منطقه‌ای (به طور مثال جلسات با شورای اقتصادی استانداری و کارشناسان اداره صمت)، نمونه‌ای از این اقدامات به منظور برقراری ارتباط مستمر و مؤثر با نمایندگان جامعه و مسئولین منطقه‌ای و کشوری است.

یزدتایر با هدف ایجاد اشتغال و بهبود وضعیت اقتصادی و اجتماعی منطقه و تامین تایر به عنوان یکی از کالاهای مصرفی استراتژیک در کشور تأسیس شده است. به همین منظور، شرکت با ایجاد فرصت‌های شغلی مستقیم و غیرمستقیم در منطقه، تأمین منابع اقتصادی و مالی از آن، تأمین محصولات و خدمات از تأمین کنندگان محلی، ایجاد رونق اقتصادی و بالتبع افزایش درآمد سرانه محلی در توسعه اقتصاد محلی مشارکت دارد. علاوه بر این، یزد تایر از طریق به کارگیری مواد اولیه و خدمات (از طریق بیش از ۲۰۰ تأمین کننده فعال در منطقه جغرافیایی یزد و سایر مناطق جغرافیایی کشور)، حمل مواد اولیه و محصولات با استفاده از توانمندی لجستیک منطقه و تأمین قطعات یدکی ساخت داخل و بومی سازی شده در توسعه اقتصاد ملی مشارکت می‌کند. این مشارکت از یک سو درآمد ملی را افزایش داده و از طرف دیگر باعث افزایش اشتغال در منطقه، استان و کشور شده است.

در جهت انجام مسئولیت‌های اجتماعی، مجتمع صنایع لاستیک یزد نظامی را برای پذیرش کارآموزان دانشگاهی از سراسر کشور طراحی و پیاده سازی نموده است. براساس این رویکرد، هر سال تعدادی از فارغ التحصیلان دانشگاهی به منظور کارآموزی و آموزش در شرکت ارزیابی و جذب شده و ضمن دریافت آموزش‌های لازم، با فرآیندهای تولید آشنا می‌شوند و از فرصت‌های فراهم شده برای عملی سازی آنچه که در حوزه نظری آموخته‌اند، بهره می‌برند.



هدف از حاکمیت سازمانی، کمک به رهبران شرکت در ارزیابی و بهبود چارچوب های قانونی و مقرراتی به منظور حمایت از اثربخشی، کارایی، رشد پایدار و ثبات مالی شرکت است. لازمه حرکت در مسیر پایداری، استقرار نظام حاکمیت شرکتی، برنامه ریزی راهبردی و عملیاتی، ایجاد یک محیط کنترلی موثر و کارا و توسعه فرهنگ مدیریت ریسک یکپارچه در شرکت ضمن تعهد به اصول و ارزش های سازمانی است. در این راستا شرکت به منظور حصول اطمینان از اجرای اثربخش حاکمیت شرکتی، رویکردهایی را طراحی و اجرا نموده است.

اصول حاکمیت شرکتی	رویکردهای مجتمع صنایع لاستیک یزد
دستورالعمل حاکمیت شرکتی	رعایت الزامات فصل ۲ و ۳ دستورالعمل حاکمیت شرکتی
حفظ حقوق سهامداران و برخورد یکسان با آنها	رعایت مفاد ۲۴۰ قانون تجارت در خصوص تقسیم سود رعایت دستورالعمل های انضباطی ناشران پذیرفته شده در بورس
رعایت حقوق ذینفعان	رعایت مفاد ماده ۱۲۹ قانون تجارت در مورد معامله با اشخاص وابسته
سهامداران	رعایت دستورالعمل های بورس
پاسخگویی، افشا و شفافیت	دستورالعمل اجرایی افشای اطلاعات شرکت های ثبت شده نزد سازمان بورس اوراق بهادار رعایت دستورالعمل انضباطی ناشران پذیرفته شده در سازمان بورس اوراق بهادار اجرای مفاد ۷۳ و ۸۳ فصل پنج دستورالعمل حاکمیت شرکتی افشای اطلاعات و گزارش های مالی در سامانه کدال
مسئولیت پذیری هیئت مدیره	رعایت الزامات فصل سه دستورالعمل حاکمیت شرکتی رعایت مفاد ۲۷ تا ۴۴ اساسنامه شرکت

## ☑ شفافیت و پابندی به قوانین

مجتمع صنایع لاستیک یزد با عضویت در فراپورس ایران برای پابندی به قوانین و شفافیت در ارائه اطلاعات اقدام می‌کند. مهمترین قوانین و مقررات حاکم بر فعالیت شرکت عبارتند از: الف (قوانین و مقررات کشوری) شامل: قانون تجارت، قانون کار و تامین اجتماعی، قانون مالیات‌های مستقیم و غیرمستقیم، استانداردهای حسابداری و حسابرسی، قانون بازار اوراق بهادار و مقررات مربوط به شرکتهای پذیرفته شده در سازمان بورس و اوراق بهادار، قانون بورس کالا و قوانین و مقررات محیط زیست ب: (مصوبات و مقررات داخل شرکت) شامل: اساسنامه شرکت و آئین نامه های داخلی، آئین نامه معاملات شرکت، مصوبات مجامع عمومی، مصوبات هیئت مدیره.

مدیر حسابرسی داخلی و در راس آن کمیته حسابرسی به عنوان یکی از ارکان حاکمیتی شرکت بر اجرای قوانین داخلی و بیرونی نظارت می‌کنند. کمیته حسابرسی به صورت ماهیانه تشکیل جلسه داده و گزارشات کنترلی خود را به هیئت مدیره ارائه می‌نماید. مسئولیت‌های قانونی و اجتماعی مجتمع صنایع لاستیک یزد ایجاب میکند تا کلیه تعهدات قانونی خود (شامل پرداخت عوارض، مالیات و سایر پرداختهای قانونی) را به موقع و به طور کامل انجام دهد.

## ☑ عملکرد اقتصادی مسئولانه

رهبری یزد تایلر برنامه های متعددی را برای کاهش قیمت تمام شده و افزایش فروش محصولات داشته و تمام ابزارهای شرکت را برای سود پایدار همراستا می‌کند. بومی سازی ماشین آلات و قطعات برای استمرار تولید، تعیین سود و زیان سبد محصول برای اطمینان از سودآوری ترکیب بهینه سبد محصولات تولیدی، پیشبرد پروژه‌های کاهش وزن تایلر در قالب نظام مدیریت پروژه، حرکت به سمت تولید تایلرهای سایزهای ۱۶ و ۱۷ با سود بیشتر و سایر اقدامات کاهش قیمت تمام شده و ارتقای بهره‌وری منابع اعم از ماشین آلات، نیروی انسانی و مواد اولیه، اقدامات شرکت در راستای دستیابی به سود پایدار می‌باشد.

توسعه کمی و کیفی تولید بدون ارتقای ماشین‌آلات و تجهیزات غیرممکن است. با توجه به اینکه عمده تجهیزات و ماشین‌آلات از خارج از کشور تأمین شدند، با توجه به شرایط سخت تحریم‌ها، توسعه، بهبود و به‌روزرسانی زیرساخت‌ها بدون اتکا به خودباوری و خطرپذیری امکان‌پذیر نیست. تیم فنی سازمان با بهره‌گیری از حضور متخصصان داخلی در داخل کشور و حمایت سایر واحدها حتی‌الامکان سعی در داخلی سازی زیرساخت‌ها و استفاده از قطعات داخلی برای بهبود و توسعه داشته است. یکی از اقدامات مهم در این زمینه تغییرات سیستم‌های سخت‌افزاری کنترلی و بازنویسی نرم‌افزارهای کنترل با هدف بی‌نیازی از پشتیبانی شرکت‌های سازنده در کشورهای خارجی است. این اقدام از سال ۱۴۰۰ از دستگاه کلندر شروع شده و به اکسترودر در سالن بایاس تعمیر داده شده و اجرا همچنان برای سایر دستگاه‌ها ادامه دارد.

## ☑ نوآوری در فرایند و محصول

سبد محصولات یزدتایلر با رویکردی آینده‌نگرانه نسبت به تغییرات در نیازها و انتظارات مشتریان به ویژه تحولات صنعت خودروسازی کشور و در جهت حرکت شرکت در مسیر کسب و کار پایدار، توسعه یافته و محصولات جدید تولید می‌شوند. مجتمع صنایع لاستیک یزد در مسیر خود به سمت ایجاد یک کسب و کار پایدار با رویکردهای تولید محصولات دوستدار محیط زیست و کاهش وابستگی کشور به تامین تایلر از خارج، اقدام به طراحی محصولات جدید می‌نماید. در این راستا، توسعه محصولات به دو صورت طراحی محصولات جدید و تنوع بخشی همراه با ارتقاء محصولات فعلی انجام می‌گیرد.



برنامه‌ریزی برای توسعه محصولات، طی جلسات برگزار شده با خودروسازان، رصد واردات خودرو، تحقیقات بازار، مطالعات بازار و میزان مصرف انواع تایر، صورت گرفته و اجرا می‌گردد.

سند تحقق چشم انداز ۱۴۰۵ تدوین شده و توسعه کمی و کیفی محصولات به تفکیک سایز در سند لحاظ شده است. نقشه راه تکنولوژی فرایند و محصول تا سال ۱۴۰۵ تدوین شده و مسیر حرکت سازمان را مشخص می‌کند.

تولید تایر برای خودروهای شاسی بلند یا SUV، تولید تایرهای موتوری نوع تیوبلس و تولید تایرهای دوچرخه‌های نسل جدید موسوم به SKINWALL از جمله برنامه‌های نوآورانه‌ای است که اخیراً در مجتمع صنایع لاستیک یزد محقق گردیده است. نمونه‌ای از تایرهای ارتقا یافته و دارای گواهینامه E-MARK در یزدتایر در ادامه آمده است:

**S2WR2**

**PLANET 175 /70 R 13**

مناسب برای خودروهای:  
تیپا، ریو، دوو  
هیوندایی



**E-Mark**

**S2WR2**

**STELLAR 165 /70R13**

مناسب برای خودروهای:  
وانت پراید



**E-Mark**

**S2WR2**

**NOVA 185 /65 R 14**

مناسب برای خودروهای:  
بزو پارس، بزو ۴۰۵، بزو ۲۰۶ و بزو  
۲۰۶ صندوقدار، بزو ۲۰۷، رانا و ...



**E-Mark**

**S2WR2**

**PLANET 185 /60 R 14**

مناسب برای خودروهای:  
نیسان NX، لیفان ۵۲۰، فولکس گل،  
ساینا SX، ساین EX، رنو ۲۱



**E-Mark**

**S2WR2**

**NOVA 195 /60 R15**

مناسب برای خودروهای:  
دنا، سمند سورن، سراتو  
بزو پارس، لیفان X50، لیفان 620



**E-Mark**

**S2WR2**

**NOVA 185 /65 R 15**

مناسب برای خودروهای:  
سمند، L90، بزو ساندرو، دنا سمند  
سورن، هیوندای آواته، زانتیا، ولکس  
C30، جک G4، تارا MT



**E-Mark**

**S2WR2**

**EARTH 215/60R17**

مناسب برای خودروهای:  
ام وی ام X55، هایما S5



**E-Mark**

**S2WR2**

**NOVA 205 / 55 R16**

مناسب برای خودروهای:  
سراتو، مزدا 3، مگان، FAW B50F،  
جک S3، جک G5، چانگان ایدو



**E-Mark**

**S2WR2**

**UNIVERSE 225/55R18**

مناسب برای خودروهای:  
جک S5، رنو کلبوس، نوسان IX35  
میتسوبیشی



**E-Mark**

**S2WR2**

**EARTH 225/65R17**

مناسب برای خودروهای:  
سوزوکی وینتارا، BYD S7، تیگو 7  
پروتون X70، چانگان CS75



**E-Mark**

**S2WR2**

**SKY 215/ 55 R17**

مناسب برای خودروهای:  
توبونا سولارا، توبونا کمبری، توبونا  
اریون، سوزوکی کبراشی، فولکس  
بیتل، اینتیم، سراتو،



**E-Mark**

**S2WR2**

**UNIVERSE 235/65R17**

مناسب برای خودروهای:  
هایما S7، سانتافه، سورنتو

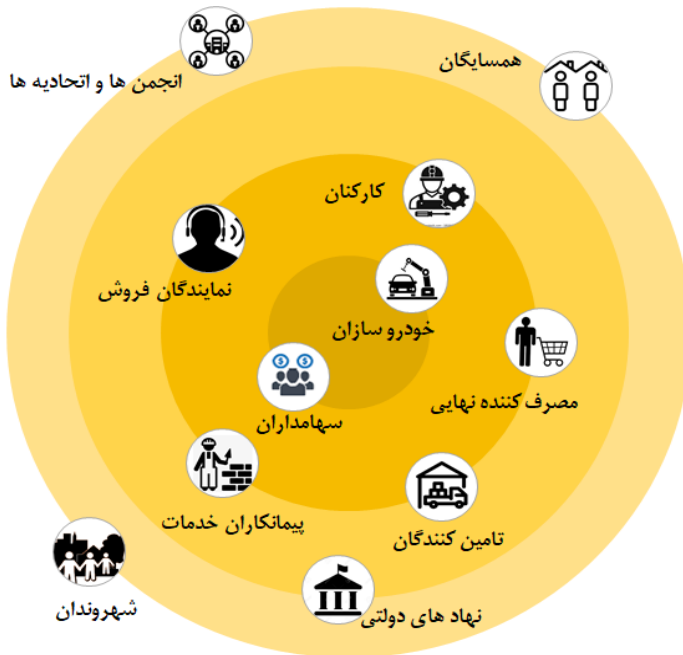


**E-Mark**

## ☑ تعامل با ذینفعان

ذینفعان همراهمان ما در مسیر پایداری هستند و همانقدر که آنها نگران طی شدن درست این مسیر هستند، ما هم نگران هستیم و دغدغه داریم. از این رو ما در مجتمع صنایع لاستیک یزد اهمیت زیادی برای ذینفعان و نیازها و انتظارات آنها قائل هستیم. انتظارات و نیازهای ذینفعان و همچنین بازخوردهایی که آنها از طریق مکانیزم‌های مختلف به ما می‌دهند هم یک ورودی اصلی و مهم برای نظام تعامل با ذینفعان است و هم استراتژیهای ما در سطوح مختلف سازمانی بر اساس آنها تدوین می‌گردند. ما برای تعامل با ذینفعان از مدل‌های تعالی و سازمان‌های برتر الگوبرداری نموده و اجرای آن را از سال ۱۳۹۵ شروع کرده‌ایم. در گام نخست این الگو ذینفعان شناسایی و دسته بندی می‌گردند. در گام دوم

ذینفعان بر اساس معیارهای قدرت و منفعت اولویت بندی شده و سپس، نیازها و انتظارات ذینفعان شناسایی می‌شود. در این گام، سعی می‌کنیم که نیازها، انتظارات و برداشت-های ذینفعان را به طور فعالانه شناسایی و انتظارات آتی آنان را در تصمیمات کنونی در نظر بگیریم و سپس برنامه تعامل با ذینفع را تدوین و به نیازها و انتظارات آنها در سطوح مختلف پاسخ می‌دهیم. در مرحله یا گام آخر، عملکرد شرکت در تأمین خواسته ها و انتظارات ارزیابی شده و همچنین، فرآیند تعامل با ذینفع از نظر تناسب و انطباق هدف و قلمرو مورد بررسی قرار می‌گیرد. علاوه بر این، برنامه های تعامل با ذینفع نیز ارزیابی شده و از ذینفعان در این مورد نظرسنجی صورت می‌گیرد.



شکل ۲: مراحل پنج گانه شناسایی و تحقق نیازها و انتظارات ذینفعان

نظرات گروه‌های مختلف ذینفعان برای یزدتایر از اهمیت ویژه‌ای برخوردار بوده و نظرسنجی در قالب پرسشنامه‌های مشخص به صورت نظام‌مند مطابق با رویه‌های اجرایی سازمان صورت می‌پذیرد. نتایج تحلیل شده و پروژه‌های بهبود و اقدامات اصلاحی برای ارتقای رضایت ذینفعان در حوزه‌های مختلف تعریف و جاری‌سازی می‌شود.

## محیط زیستی

### ✓ مدیریت انرژی

مفهوم توسعه با تولید گره خورده است و تولید از مصرف انرژی جدا نیست. در سالهای اخیر با ملموس شدن اثرات تغییرات اقلیم، کشورها به سمت اقتصاد کم کربن و کاهش رد پای کربنی می‌روند، بنابر آنچه که مجمع جهانی اقتصاد (WEF) در اهداف خود ذکر کرده است، تا سال ۲۰۵۰ می‌بایست اقدامات لازم برای کربن خنثی شدن بخش‌های صنعتی به نتیجه رسیده باشد. از آنجا که رسیدن به رد پای کربنی نزدیک به صفر، به یکباره صورت نمی‌پذیرد. مجتمع صنایع لاستیک یزد گام‌هایی را به صورت پیوسته در راستای مدیریت بهینه مصرف انرژی و کاهش استفاده از انرژی حاصل از سوخت‌های فسیلی برداشته است.

مجتمع صنایع لاستیک یزد، نظر به اقدامات بهبود برای بهینه‌سازی مصرف انرژی در سه سال متوالی در جایزه ملی مدیریت انرژی شرکت نموده و موفق به اخذ تقدیرنامه شاخص بهبود عملکرد انرژی در سال ۹۴، تندیس برنزی دومین جایزه ملی مدیریت انرژی در سال ۹۵، تندیس برنزی ۳ ستاره جایزه ملی مدیریت انرژی در سال ۹۶ و تندیس نقره‌ای ۲ ستاره جایزه ملی مدیریت انرژی در سال ۹۷ شده است.

در راستای هدف استراتژیک "بهبود عملکرد زیست‌محیطی" و با جهت‌گیری هدف استراتژیک "بهینه‌سازی مصرف انرژی" در نقشه استراتژی حوزه تکنولوژی و تولید، مجتمع صنایع لاستیک یزد اقدام به پیاده‌سازی سیستم مدیریت انرژی براساس استاندارد بین‌المللی ISO 50001 و به روزآوری آن مطابق استاندارد ویرایش ۲۰۱۸ در سال ۹۷ نموده است. بدین منظور مدیر انرژی در سازمان تعیین شده که راهبری فعالیت‌های بهینه‌سازی مصارف حامل‌های انرژی را به عهده دارد.

هدف یزدتایر استفاده از انرژی پاک و تجدیدپذیر و تولید با کمترین میزان رد پای کربن است، از همین رو احداث و راه‌اندازی نیروگاه‌هایی با کمترین میزان آسیب به محیط زیست و بالاترین بازده در دستور کار این شرکت قرار دارد. بررسی احداث نیروگاه خورشیدی برای تضمین منافع ذینفعان و بارگذاری کمتر بر روی شبکه‌های انرژی کشور در یزدتایر در دست اقدام است.

### ✓ کمیته انرژی

در راستای سیاست‌های کلان بهینه‌سازی مصرف انرژی و توسعه پایدار در سطح کشور، کمیته انرژی مجتمع صنایع لاستیک یزد با ریاست معاونت بهره‌برداری و عضویت مدیران مرتبط تشکیل شد. اهداف و وظایف این کمیته، سیاست‌گذاری در جهت تأمین انرژی مطمئن برای حال و آینده شرکت، از طریق تأمین برق از تأمین‌کنندگان مختلف (شرکت ارزش آفرین)، مطالعه در راستای تأسیس نیروگاه خورشیدی و خرید و نصب ۳ دستگاه دیزل ژنراتور جدید در زمان‌های قطع شبکه برق سراسری، رساندن شاخصهای مصرف انرژی به استانداردهای جهانی در مقایسه با رقبا، بهینه‌سازی مصرف انرژی برای کاهش قیمت تمام‌شده محصول، حفظ شاخص‌های محیط‌زیستی و استقرار نظام مدیریت انرژی است. برای تحقق این اهداف، ممیزی تفصیلی انرژی در کلیه واحدهای تولیدی و پشتیبانی توسط شرکت مشاور انرژی بوسیله تجهیزات پرتال و با هدف یافتن نقاط اتلاف انرژی و بهبود آنها انجام شده است که از نتایج آن در واحدهای مختلف جهت تعریف پروژه‌های بهبود و کاهش اتلاف انرژی استفاده می‌گردد. همچنین آموزش‌های مدیریت مصرف انرژی در کلیه رده‌های سازمانی به منظور ایجاد دیدگاه‌های لازم، به کارکنان داده می‌شود تا از حداکثر ظرفیت نیروی انسانی در دستیابی به این مهم استفاده گردد.

## ✓ تولید محصولات دوستدار محیط زیست

به اعتقاد ما در مجتمع صنایع لاستیک یزد، حرکت در مسیر کسب و کار مسئولانه نیازمند توجه به بازار و نیازها و تقاضاهای مشتریان و خلق ارزش از طریق تولید محصولات نوآورانه و دوستدار محیط زیست است. ما باور داریم که بقایمان به وجود مشتریان راضی و وفادار بستگی دارد و ادامه حرکت در مسیر پایداری منوط به تمایل آنها به همراهی آنان است. مجتمع صنایع لاستیک یزد به عنوان یکی از صنایع تولید کالای استراتژیک کشور، بخش قابل توجهی از نیاز خودروسازان و مصرف کنندگان نهایی به تایر را به خود اختصاص داده است. یزد تایر در جهت اخذ گواهینامه E-MARK برای محصولات برگزیده خود تلاش می کند. گواهینامه E-MARK، تاییدیه ای است که از طرف مرجع گواهی دهنده معتبر، پس از تست تایر بر طبق استانداردهای ECE و تایید آن، به تایر تعلق می گیرد و بر روی قطعاتی از خودرو که در استاندارد مشخص شده، درج می شود. در واقع تمام کالاهای تولید شده، که در اتحادیه اروپا (EU) فروخته می شوند، قبل از اینکه بتوانند به طور قانونی وارد بازار اتحادیه اروپا شوند، باید با مقررات ایمنی لازم، مطابقت داشته باشند. در همین راستا طیف وسیعی از مقررات اتحادیه اروپا برای اطمینان از ایمنی و کارآمدی محصولات و مواد مصرفی برای استفاده شهروندان اروپایی وجود دارد. این محصولات با هدف تناسب با الزامات قانونی خطرات منحصر به فرد و نگرانی های زیست محیطی مرتبط، ارزیابی می شوند. پس از تایید، این محصولات گواهینامه E-MARK دریافت می کنند. مزیت اصلی صدور گواهینامه E-MARK این است که قطعات خودرو با استانداردهای اتحادیه اروپا مطابقت دارند، بنابراین می توانند به طور قانونی در بازار اتحادیه اروپا فروخته شوند. گواهی انطباق E-MARK برای اطمینان از ایمنی کافی خودرو و تطابق کامل با تمام روش های حفاظت از محیط زیست، ساختار بزرگراه ها و ایمنی حمل و نقل اعطا می شود.

علاوه بر این، در هنگام استفاده از این محصولات نباید به سلامت انسان و محیط طبیعی صدمه ای وارد شود. الزامات نشان E-MARK برای تایر، شامل مقاومت غلتشی، کنترل صدا و چنگ زنی روی جاده خیس می باشد که مقاومت غلتشی تایر ارتباط مستقیمی با کاهش مصرف سوخت و به تبع آن کاهش آلاینده های محیطی دارد، همچنین کنترل صدا نیز یک پارامتر زیست محیطی است. یزد تایر از سال ۱۴۰۱ موفق به اخذ گواهینامه نشان E-MARK برای ۱۲ محصول PLANET 175 70 R13، STELLAR 165 70 R13، NOVA 185، NOVA 185 65 R14، PLANET 185 60 R14، NOVA 205 55 R16، NOVA 195 60 R15، 65 R15، EARTH 225 65 R17، EARTH 215 60 R17، UNIVERSE 235 65 R17، UNIVERSE 225 55 R18، SKY 215 55 R17 شده است و در سال ۱۴۰۲ پروژه "فاز دوم ارتقای عملکرد زیست محیطی و ایمنی تایر مطابق با استانداردهای بین المللی E-MARK" را برای نه سایز جدید و چهار سایز موجود تعریف کرده است که در سال آینده به بهره برداری می رسد.



کیفیت، ارمغان یزد تایر

مجتمع صنایع لاستیک یزد موفق شد برای ۱۲ سایز تایر تولیدی خود در گروه تایرهای سواری راه پال و SUV، گواهینامه الزامات استاندارد ایمنی و زیست محیطی اروپا معروف به EMARK را کسب کند.

الزامات EMARK شامل کنترل صدا و مقاومت غلتشی تایر و میزان چنگ زنی آن روی جاده خیس می باشد که مقاومت غلتشی تایر ارتباط مستقیمی با کاهش مصرف سوخت دارد.

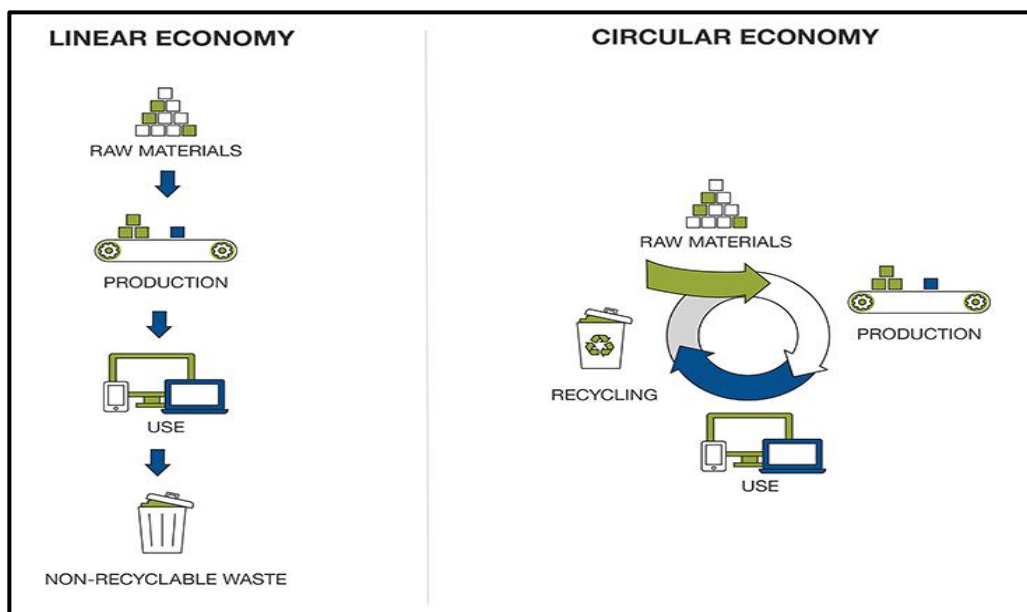
پس از موفقیت اخذ گواهینامه استاندارد EMARK از اروپا برای ۱۲ محصول از تایرهای یزد تایر، نشان E1 همراه با کد S2WR2 که نشان دهنده بالاترین رتبه استاندارد مذکور است، بر روی دیواره این محصولات درج شده و امکان فروش این تایرها در تمامی بازارهای اروپا و آمریکا فراهم می باشد.



## سیستم مدیریت محیط زیست

مجتمع صنایع لاستیک یزد در راستای هدف استراتژیک "بهبود عملکرد زیست‌محیطی و بهینه‌سازی مصرف انرژی" و در راستای توسعه ارزش سازمانی "تمرکز مسئولیت‌های اجتماعی با تاکید بر حفظ محیط زیست" اقدامات و فعالیت‌های زیست‌محیطی خود را در قالب سیستم ISO14001 به صورت نظام‌مند جاری‌سازی نموده است. شناسایی ریسک‌های زیست‌محیطی، پایش آن‌ها و تعیین اقدامات پیشگیرانه و واکنشی، پایبندی به الزامات و قوانین و ... از مصادیق اجرایی در ISO14001 است. با توجه به وضعیت جغرافیایی مجتمع، سازمان توجه ویژه‌ای را به حفظ و توسعه فضای سبز داشته که از مصادیق اثربخشی این رویکردها می‌توان به دریافت تندیس سیمین جایزه صنعت سبز ایران اشاره کرد. سازمان در قالب سیستم مدیریت زیست‌محیطی، به بررسی جنبه‌های زیست‌محیطی محصولات نیز پرداخته و آن‌ها را ارزیابی نموده است. مصرف سوخت و تولید صدا از پیامدهای زیست‌محیطی محصول هستند. به منظور مدیریت آلاینده‌های زیست‌محیطی، قرارداد سالانه‌ای با یکی از آزمایشگاه‌های معتمد محیط‌زیست منعقد می‌شود که در مقایسه با استانداردهای موجود، نتایج مؤید تحت کنترل بودن آن‌ها است. از جمله اقدامات شرکت برای کاهش آلودگی زیست‌محیطی، نصب سیستم‌های جذب و جمع‌آوری ذرات آلاینده (اسکرابر، سیکلون، بک فیلتر و ...) بر روی خروجی سالن‌های تولیدی است. نمودار روند اندازه‌گیری خروج دودکش بویلرها نشان از کاهش آلاینده‌های خروجی دارد که با تنظیمات دقیق سوخت و فشار بویلر صورت گرفته است. علیرغم مشکلات تامین آب در منطقه، یزدتایر با تامین آب حاصل از تصفیه‌خانه فاضلاب مستقر در مجتمع و استفاده از سیستم آبیاری قطره‌ای جهت فضای سبز و کود آلی هوموس و هیومیک اسید، به حفظ و توسعه فضای سبز در محوطه مجتمع پرداخته و هم‌اکنون مساحت ۸۳/۸ هزار مترمربع به فضای سبز تخصیص یافته است.

## اقتصاد چرخشی



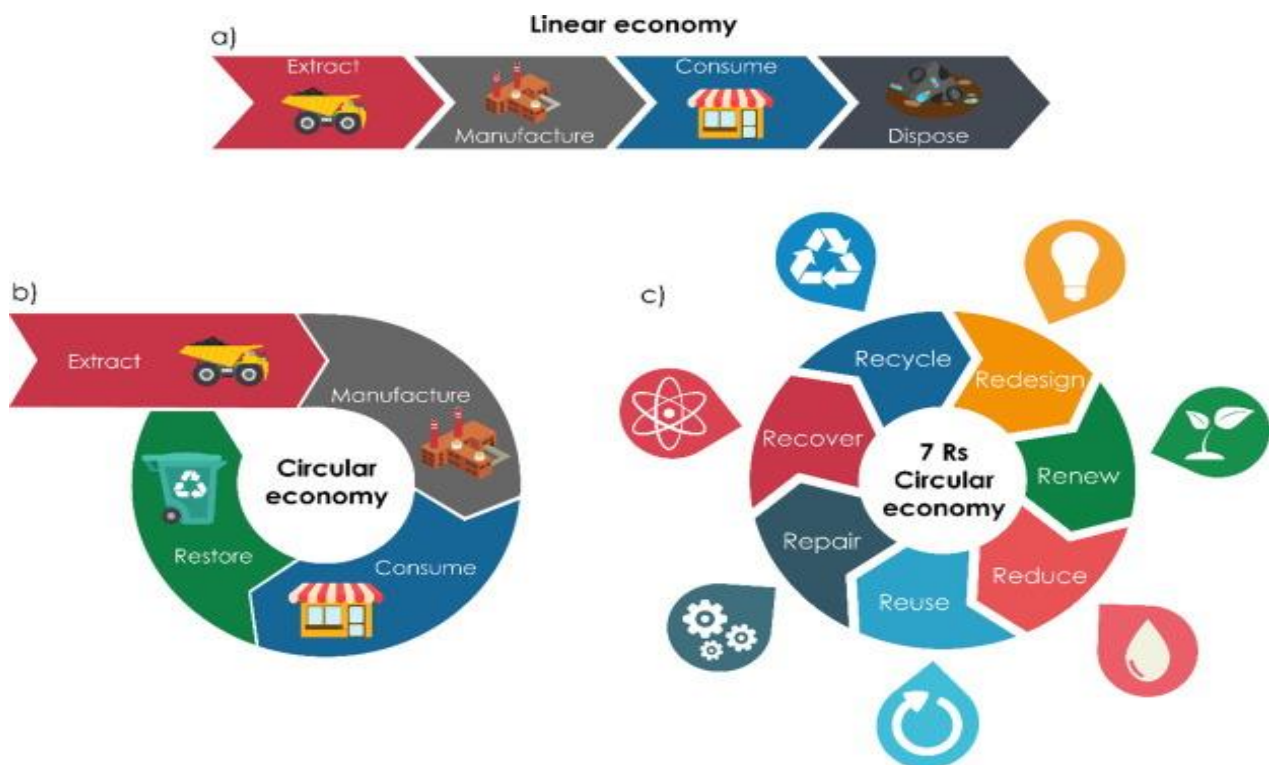
حرکت گام به گام از اقتصاد خطی به سمت اقتصاد چرخشی از اقدامات مجتمع صنایع لاستیک یزد برای حرکت مستمر در مسیر پایداری است. اگر در مدل خطی محصولات از مواد اولیه تولید شده و سپس دور ریخته می‌شوند، در اقتصاد چرخشی امکان این وجود دارد که محصولات به چهار روش تعمیر و بازسازی، استفاده مجدد، تولید مجدد و بازیافت دوباره وارد چرخه اقتصادی شوند. یزدتایر نیز با نگاهی به این مفهوم رویکردهای اقتصاد چرخشی خود را تدوین نموده و اقداماتی را تعریف و اجرا می‌نماید.

مهمترین رویکرد مجتمع صنایع لاستیک یزد برای پایداری به اقتصاد چرخشی بهره گیری از فرایند ریکلیم تایرهای برگشتی است. مجتمع صنایع لاستیک یزد با رویکرد بازگشت لاستیک به چرخه تولید، در حال حاضر، اولین و تنها تولیدکننده تایر در ایران است که نسبت به راه اندازی کارخانه بازیافت تایر (فراورلاستیک ایساتیس) اقدام نموده است. این کارخانه اقدام به جمع آوری و خرید لاستیک ضایعاتی از سطح کشور نموده و پودر ریکلیم را به عنوان مواد اولیه، به چرخه تولید در صنایع قیر سازی، تولید قطعات لاستیکی، تایر سازی، بلوک و آجرهای سیمانی و ... وارد نموده است. واحد بازیافت کائوچو (ریکلیم رابر) به منظور تولید پودر لاستیک، با ظرفیت اسمی ۸.۶۰۰ تن (۳.۸۵۰ تن ریکلیم و ۴.۷۵۰ تن پودر ریکلیم) در شهریور ماه ۱۳۷۱ تأسیس شد و در سال ۱۳۷۲ به بهره برداری رسید. این واحد از سال ۱۳۸۲، با تصویب هیئت مدیره ی مجتمع صنایع لاستیک یزد، در ساختار یک شرکت مستقل، ولی با مالکیت ۱۰۰٪ یزد تایر، با نام شرکت فراورلاستیک ایساتیس دارای فعالیت است. در دو سال اخیر بالغ بر ۱۵۰۰۰ تن انواع تایر از سرتاسر کشور جمع آوری و در کارخانه ریکلیم به چرخه تولید بازگشتند.

استفاده از مواد اولیه، ملزومات مصرفی و غیرمصرفی / قطعات و تجهیزات و انتخاب تأمین کنندگان طبق اصول اقتصاد چرخشی) مصرف بهینه انرژی، مواد کمتر، تولید تایرهای با وزن کمتر و مطابق با استانداردهای جهانی، استفاده مجدد از محصولات معیوب در بخشهای نیم ساخته با دوباره کاری و یا تبدیل به کامپاند در بخش بنبوری از مصادیق اقتصاد چرخشی در یزد تایر است.

کاهش ضایعات تولیدی، رویکرد مهم در بخش های مختلف تولید است و اقدامات متنوعی در این زمینه از جمله تشکیل جلسات مرتب روزانه رنکینگ برای کاهش عیوب صورت می گیرد. در راستای کاهش اتلاف و دوباره کاری ها، مواد و نیم ساخته ها در گردش فرآیندهای تولیدی به طور مستمر بر اساس طرح کنترل، تحت نظارت و اندازه گیری واحد کنترل کیفیت قرار دارد و تلاش می شود کمترین اتلاف در مصرف مواد و نیم ساخته ها به وجود آید. واحد تولید تلاش می کند بر اساس مدیریت موجودی ها در خطوط تولید و رعایت اصل FIFO، از ایجاد ضایعات در فرآیندهای تولیدی (ناشی از عدم مصرف به موقع مواد و نیم ساخته ها یا ماندگاری بیش از حد تعیین شده) جلوگیری نماید.

☑ اقتصاد چرخشی با رویکرد 7Rs در یزد تایر



REDUCE



پروژه های کاهش وزن  
در تایرهای سواری و  
TUBE TYPE تایرهای  
موتوری

REUSE



بازگشت کامپاندها و  
برگشتی های همه  
ایستگاههای نیم  
ساخته در بنسوری و  
استفاده مجدد

RECYCLE



برکت فرآورد لاستیک ایسایس

ریکلیم تایر

REDESIGN



پروژه های ارتقای  
محصولات فعلی و  
طراحی و توسعه  
محصولات جدید با  
توجه به استانداردهای  
بین المللی

RENEW



مطالعات و طرحهای  
تحقیقاتی و پژوهشی  
برای جایگزینی مواد  
اولیه و تولید تایر سبز

Repair



راه اندازی سرویس  
سنتر

RECOVER



پروژه های کاهش  
ضایعات